

ENW'R PWYLLGOR CRAFFU	Pwyllgor Craffu Gwasanaethau
DYDDIAD Y CYFARFOD	11eg Ebrill 2013
TEITL YR EITEM	Asesiad Anghenion Lletya a Gofal, Porthmadog
AELOD CABINET	Cyng. R.H. Wyn Williams

1.0 Cefndir

1.1 Mae gweledigaeth Cynllun Comisiynu Pobl Hyn 2011-2016 gafodd ei gymeradwyo gan Fwrdd y Cyngor ar 24 ain o Ionawr 2012 yn edrych i *“hybu a chynnal annibyniaeth drwy gefnogi pobl i fyw yn eu cartrefi eu hunain cyn hired â phosib”*.

I gyflawni hyn mae angen trawsnewid Gwasanaethau Pobl Hyn Gwynedd er mwyn ymateb i'r gyrwyr isod:

- gofynion cenedlaethol Llywodraeth Cymru
- dymuniadau defnyddwyr Gwynedd i fyw yn annibynnol (Llygad y Ffynnon)
- yr angen i ymateb i anghenion poblogaeth sydd yn cynyddu dros y flwyddyn nesaf
- yr angen i wasanaethau anghenion poblogaeth uwch gyda chyllideb lai.

1.2 Bydd Gwasanaethau Pobl Hyn yn y dyfodol felly'n :

- Symud i ffwrdd o orddibyniaeth ar fodelau traddodiadol o wasanaethau
- Gweld nifer cynyddol o unigolion yn derbyn cefnogaeth er mwyn cynnal eu hannibyniaeth ac i fyw gartref
- Parhau i gydweithio a'r sector wirfoddol i ddarparu cyfleoedd i bobl hyn er mwyn cynnal eu lles
- parhau i gomisiynu Galluogi
- sicrhau fod mwy o bobl yn derbyn teleofal, offer ac addasiadau
- gweld
 - Gofal dydd yn cael ei ddarparu mewn dull gwahanol
 - y bydd mwyafrif o ddarpariaeth gofal cartref yn cael ei gomisiynu drwy'r sector annibynnol
 - unedau arbenigol yn eu lle yn cynnig cyfleoedd gwella, galluogi a gofal canolradd
 - mwy o unedau tai gofal ychwanegol ar gael
 - llai o gartrefi preswyl yn cael eu rhedeg gan y Cyngor

Mae'r Prosiect Trawsnewid Gwasanaethau Pobl Hyn wedi bod yn weithredol ers beth amser ac yn cynnwys ystyriaeth i ddyfodol cartrefi preswyl drwy'r adolygiad strategol a wnaed. Adroddir ymhellach ynglŷn â hyn wrth ateb y cwestiynau penodol a ofynnwyd gan y Pwyllgor.

2.0 Cwestiynau Penodol

2.1 Mewn ymateb i'r cwestiynau a dderbyniwyd cynigir y sylwadau canlynol:-

1) Pa wersi a ddysgwyd o'r newidiadau yn ardal Blaenau Ffestiniog ac ardaloedd eraill?

Blaenau Ffestiniog

Amlinellu'r isod y prif wersi a ddysgwyd yn sgil gwaith i ddatblygu cynllun tai gofal ychwanegol yn Llanffestiniog ond i wasanaethu'r dalgylch. Mae'r gwersi yn cynnwys pwysigrwydd:

- cael cefnogaeth ac ymrwymiad budd-ddeiliaid amrywiol i leoliad a dyluniad y cynllun
- ymateb i bryderon budd-ddeiliaid drwy rannu gwybodaeth, codi ymwybyddiaeth a dealltwriaeth am:
 - nod y datblygiad tai gofal ychwanegol a'i berthynas gyda Thai Gwarchod a chartref preswyl yr ardal
 - yr angen am y cynllun
 - y math o ddefnyddwyr fyddai'n elwa o'r datblygiad a'u hanghenion

Ardaloedd Eraill

Yn dilyn cyfnod ymgynghori ar ddyfodol Cartref Hafod Y Gest, Porthmadog benderfynodd Y Cyngor yn Rhagfyr 2011 fod eisiau i Gyngor Gwynedd fynd yn ôl i drafod yn drwyadl gyda'r gymuned er mwyn adnabod a datblygu darpariaeth sydd yn cwrdd â gofynion a dyheadau'r gymuned.

Yn sgil hyn fe benderfynodd Bwrdd Prosiect Trawsnewid Gwasanaethau Pobl Hŷn Gwynedd werthuso'r rhaglen waith ymgysylltu ac ymgynghori ar ddyfodol Cartref Hafod Y Gest drwy ofyn i bobl oedd yn rhan neu cafodd heffeithio gan y rhaglen adnabod:

- beth wnaeth weithio yn dda
- beth wnaeth ddim gweithio cystal
- beth ellir ei ddysgu o'r profiadau ar gyfer y dyfodol

Mae **Atodiad 1** yn rhoi crynodeb o'r gwerthusiad.

2) Rhowch ddiweddariad ar gynnydd yr adolygiad yn ardal Porthmadog a'r cyffiniau a gweddill y Sir

Diweddariad Adolygiad Ardal Porthmadog a'r Cyffiniau

Wrth ystyried gwneud asesiad o anghenion llety a gofal ardal Porthmadog, roedd yn bwysig sicrhau mewnbwn lleol i'r gwaith o'r cychwyn cyntaf a phrofiad gwahanol asiantaethau wrth ddarparu gwasanaethau. Sefydlwyd gweithgor lleol i'r dalgylch sy'n cynnwys holl aelodau lleol etholedig Cyngor Gwynedd a hefyd cynrychiolwyr o Fwrdd Iechyd Prifysgol Betsi Cadwaladr, Cymdeithas Tai Eryri, Cartrefi Cymunedol Gwynedd, Gofal a Thrsio Gwynedd ac Age Cymru.

Bu'r gwaith o drafod sut i ymgymryd â'r asesiad ddigwydd yn y Gweithgor gyda rhai penderfyniadau sylfaenol yn arwain ar yr hyn oedd i ddigwydd h.y. anelu i gyrraedd gymaint â phosib o'r boblogaeth gan gynnwys cysylltu â nifer fawr o fudiadau yn y dalgylch i geisio ennyn eu hymateb i'r asesiad.

Gweithredwyd yr asesiad ar sail dalgylch fyddai'n ymestyn o Lanystumdwy, fyny i Garndolbenmaen, draw i Feddgelert a lawr i Dalsarnau gan gynnwys yr holl gymunedau o fewn yr ardal honno.

Fe gynhaliwyd yr asesiad drwy holiadur penodol ynghyd a chynnal y gweithgareddau canlynol a

- datganiadau i'r wasg:
- Lansiad cyhoeddus ar yr 16eg Hydref 2012 gydag oddeutu cant yn bresennol
- Cyflwynwyd copi o'r ddogfen a'r holiadur i Bencampwr Pobl Gwynedd, y Cynghorydd Gareth Thomas ac yna yn ffurfiol i'r cyhoedd
- Sesiynau galw mewn gwahanol leoliadau
- Ymweliadau gan Gynghorwyr a Swyddog Polisi Cefnogol Pobl Hŷn y Cyngor i gartrefi preswyl a nyrsio'r dalgylch i drafod a dysgu am brofiadau'r preswylwyr cyn iddynt fynd i mewn i gartref gofal.
- Grwpiau Ffocws ar gyfer staff gofal yn y sector gyhoeddus a'r sector annibynnol i ddarganfod ei barn am y math o wasanaethau y byddent hwy yn eu gweld yn addas ar gyfer y dyfodol yn nalgylch Porthmadog
- Mynychwyd cyfarfodydd o Gynghorau Cymuned i gyflwyno cefndir yr asesiad

Mae **Atodiad 2** yn cynnwys copi o'r ddogfen gwybodaeth cafodd ei gylchredeg law yn llaw gyda'r holiadur sydd i'w weld yn **Atodiad 3**. Trefnwyd yr asesiad yn wreiddiol ar gyfer y cyfnod ganol Hydref hyd ddiwedd Tachwedd ond, yn dilyn sylwadau a wnaed ynglŷn â'r amserlen, cytunwyd y byddem yn parhau i dderbyn holiaduron a sylwadau hyd at y Nadolig.

Cafwyd cydweithrediad aelodau o Gyfeillion Hafod y Gest i ddsbarthu a chasglu'r holiaduron yn ogystal â nifer o fudiadau lleol eraill. Dosbarthwyd dogfennau a holiaduron i'r llyfrgelloedd a'r ganolfan hamdden leol; roedd y lleoliadau hyn hefyd yn fan dychwelyd ar gyfer yr holiaduron. Gadawyd dogfennau a holiaduron hefyd mewn siopa a meddygfeydd lleol.

Cynhyrchwyd dogfen gwybodaeth a holiadur ar gyfer yr asesiad gafodd ei thrafod, a'i chymeradwyo gan y Gweithgor Lleol. Fe ddsbarthwyd cyfanswm o 2,657 o holiaduron a derbyniwyd 573 ohonynt yn ôl, sef cyfradd ymateb o 21.6%, fel y gwelir isod.

Cyflwynwyd canlyniadau'r adolygiad o anghenion llety a gofal pobl hyn i'r gweithgor lleol ar 11 Chwefror 2013. Mae Cynghorwyr y dalgylch yn parhau i gyfarfod er mwyn:

- adnabod y prif negeseuon sydd angen sylw
- gwneud cynigion cychwynnol sut i ymateb i'r prif negeseuon

Mae trefniadau ar y gweill i gyhoeddi'r adroddiad a chrynodeb gweithredol i'w cylchredeg.

Diweddariad Gweddill y Sir

Fel rhan o'r Adolygiad Strategol Preswyl a Nyrsio penderfynwyd ar gyfeiriad strategol gan Fwrdd y Cyngor ar 17 Chwefror 2009 oedd yn cynnig angen i:-

- leihau nifer y gwelyau preswyl traddodiadol
- cynyddu nifer y gwelyau mewn tai gofal ychwanegol
- cynyddu nifer y gwelyau nyrsio (yn enwedig mewn rhai ardaloedd)
- cynyddu nifer y gwelyau i'r rheini â phroblemau cof (preswyl a dementia)

Yn ychwanegol i hynny cytunwyd ar 22 Chwefror 2011, ar yr angen i ddadgomisiynu rhai cartrefi preswyl fel cam i gyrraedd y weledigaeth uchod.

Awdurdodwyd gwaith pellach ar gyfer gweddill y cartrefi gan gyflwyno adroddiadau pellach pan yn briodol. Gyda'r sylw a roddwyd i gartref Hafod y Gest dros y flwyddyn ddiwethaf nid yw'r gwaith ar weddill y cartrefi wedi gwneud y cynnydd disgwylidig. Yn fwy diweddar mae gwybodaeth o gyfrifiad 2011 wedi golygu ailymweld a nifer o ffigyrau a ddefnyddiwyd i ystyried anghenion comisiynu'r ardal. Mae'r gwaith felly yn parhau a gobeithir adrodd i'r Cabinet maes o law.

3)Nodwch y ddarpariaeth sydd mewn lle yn barod i ddelio gyda chau unrhyw gartrefi.

Mae **Atodiad 4** yn nodi beth oedd y ddarpariaeth breswyl a nyrsio ar draws Gwynedd yn Medi 2012. Noder fod y wybodaeth yn cael ei ddiweddarau i fod yn gyfredol hyd at ddiwedd Mawrth 2013.

4) Nodwch y cynlluniau sydd ar y gweill i ddelio gyda chau unrhyw gartrefi a'r amserlen.

Fel sydd wedi nodi eisoes nid oes unrhyw benderfyniadau wedi'i gwneud ynglŷn â dyfodol unrhyw gartrefi preswyl eraill y Cyngor.

5)Nodwch pa fath o drafodaethau a gynhaliwyd gyda'r defnyddwyr.

Y mae barn defnyddwyr a darpar ddefnyddwyr yn ganolog i strategaeth Cyngor Gwynedd ar gyfer cynllunio ar gyfer gwasanaethau'r dyfodol. Mae'r Cyngor wedi gwireddu hyn drwy gomisiynu arolygon megis "O Lygad y Ffynnon" ac "Asesiad Llety a Gofal Dalgylch Porthmadog". Y mae cyfraniad y fforymau pobl hŷn yn allweddol yn darganfod barn pobl hŷn all fod yn defnyddio gwasanaethau yn y dyfodol.

O safbwynt ymgynghori ar ddyfodol gwasanaethau yn y gorffennol rydym wedi sicrhau ein bod yn cyfarfod yn unigol a phob defnyddiwr gwasanaeth a'i deulu os dyna yw dymuniad y defnyddiwr. Y mae'r gwasanaeth hefyd yn sicrhau fod gweithiwr cymdeithasol y defnyddiwr ar gael i'w cynorthwyo yn ogystal â gwasanaeth adfocatiaeth sydd yn annibynnol o'r Cyngor.

Yn ychwanegol i hyn mae Grŵp Ymgysylltu yn gweithredu i godi ymwybyddiaeth a dealltwriaeth o drefniadau gwasanaeth a chynlluniau newid gwasanaeth.

6)Nodwch faint o bobl sydd ar y rhestrau aros fesul ardal.

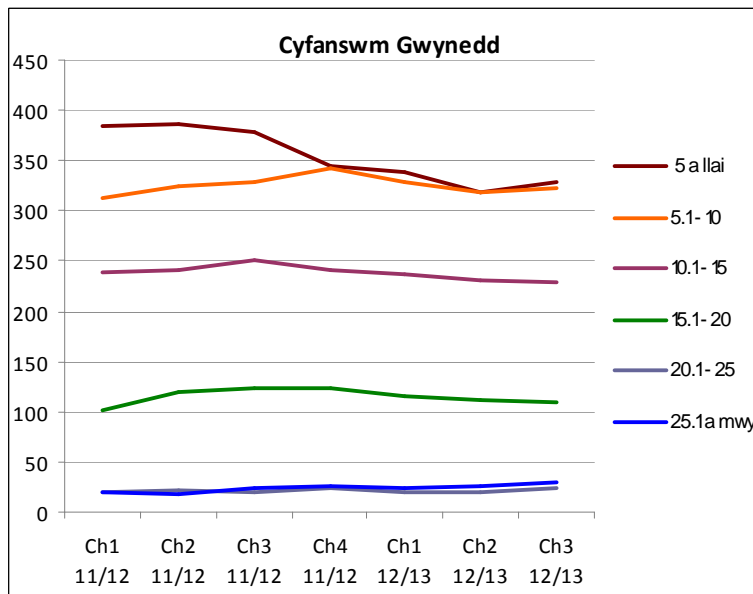
Nifer o unigolion sydd yn aros yng nghartrefi eu hunain.

Does dim gwybodaeth benodol ynglŷn â hyn ond islaw mae gwybodaeth o ddefnyddwyr gwasanaeth sydd yn byw adre gyda chefnogaeth. Ar ddiwedd chwarter 3 2012/13 roedd Cyngor Gwynedd yn comisiynu gwasanaeth gofal cartref ar gyfer 922 o bobl hyn gyda rhaniad yn ôl ardal fel y nodir isod

	Arfon	Dwyfor	Meirionnydd
Nifer	353	235	334

Ers chwarter 1 2011/12 mae'r gwasanaeth wedi bod yn monitro nifer o oriau mae'r unigolion yn ei dderbyn ac fel y gwelir yn y graff isod gwelwyd

- lleihad yn y nifer o becynnau gofal cartref bychan [o dan 5 awr]
- cynnydd yn y nifer o becynnau [dros 20 awr] .



Yn ogystal mae'r gwasanaeth o'r farn bod :

- leihad yn y nifer o unigolion sy'n cael mynediad hir dymor i gartref preswyl
- cynnydd yn y nifer o unigolion sy'n symud o'u cartref yn syth i gartref nyrsio
- cyfnod mae unigolyn yn ei dreulio mewn cartref gofal wedi lleihau

Gwaith pellach i ddigwydd yn fuan yn 2013/14 i'n galluogi i dystiolaeth am ba gyfnod y llwyddwyd i gynnal unigolion adref.

Hyn yn ogystal yn gyfle i ddeall y ffactorau a arweiniodd at fynediad i'r cartref gofal ag ystyried a fyddai mwy y gallem fod wedi ei wneud i'w cynnal adref.

Wrth fonitro'r nifer o bobl hyn sy'n derbyn gofal cartref mae nifer o ffactorau eraill sydd angen eu cymryd i ystyriaeth; hyn yn cynnwys

- Newidiadau demograffig
- Effaith cynllun galluogi. Erbyn diwedd chwarter 3 2012/13 roedd 320 o unigolion yng Ngwynedd wedi derbyn cyfnod o alluogi ac yn agos i 50% wedi gadael heb becyn gofal .
- Datblygiadau maes teleofal a thechnoleg gynorthwyl

Bydd angen hefyd rhoi ystyriaeth i ddatblygiad Tai Gofal Ychwanegol Y Bala gan fod unigolyn gydag anghenion dwys iawn wedi symud i'r cynllun a'i holl anghenion yn cael ei ariannu gan y Bwrdd Iechyd.

Dengys rhestr aros oedolion Tîm Opsiynau Tai Cyngor fod 136 o gyplau dros 60 , 412 o bobl sengl dros 60 oed a 24 o deuluoedd dros 60 oed ar y rhestr aros ar draws Gwynedd am lety bobl hyn boed yn fflatiau, byngalos neu dai gwarchod.

Un cynllun tai gofal ychwanegol sydd yng Ngwynedd a hynny yn Bala a Chymdeithas Tai Clwyd sydd yn cadw'r rhestr aros ac nid Cyngor Gwynedd. Ond gellir cadarnhau o'r 30 uned mae 9 yn wag.

Allan o 585 o wlaŵ preswyl sydd ar draws Gwynedd (gwlaŵ Cyngor a'r sector annibynnol) roedd 474 o unigolion yn byw mewn cartref preswyl gyda 68 yn wag. Gweler atodiad 4 am fwy o fanylder.

Ar wahân i restr aros am wlaŵ EMI yng nghartref preswyl Bryn Blodau yn Llan Ffestiniog a Chartref Cefn Rodyn yn Nhywyn nid oes rhestr aros am wlaŵ preswyl yn nghweddill Cartrefi Meirionnydd nac yn Arfon a Dwyfor.

3.0 Sylwadau Cloi

- 3.1 Mae'r wybodaeth yn yr adroddiad yn cyfleu darlun o'r hyn sy'n digwydd gyda llawer o waith gwerthfawr yn mynd ymlaen ym Mhorthmadog i ddeall yn well anghenion pobl hŷn. Yn gyffredinol mae'r darlun yn dangos gostyngiad yn y nifer o unigolion sy'n mynd i mewn i ofal preswyl a be' mae gwaith Porthmadog yn ei bwysleisio yw'r angen i sicrhau dewisiadau tai a chefnogaeth sy'n ymateb i anghenion unigolion sydd yn amrywio yn ddibynnol ar amgylchiadau. Petai'r Pwyllgor yn dymuno gellir gwneud cyflwyniad mwy manwl ar asesiad llety a gofal Porthmadog a chasgliadau'r Grŵp Lleol pan fydd y gwaith hynny wedi'i gwblhau.